



## Bestandsaufnahme mit maxmess - Erste Schritte

Mit maxmess haben Sie die Möglichkeit, Räume einfach und schnell mit Hilfe Ihres Handlasermessgerätes aufzunehmen. Dafür benötigen Sie ein Notebook, einen Tablet-PC oder ein Netbook mit integrierter bzw. nachgerüsteter Bluetooth-Funktion und einer Windows 32-bit Version sowie eines der folgenden Leica Modelle: Leica DISTO plus, Leica DISTO A6, Leica DISTO D8, Leica DISTO D3a BT.

Bevor Sie mit den Messungen beginnen können, muss erst der Laser in der Umgebung von Windows initialisiert werden. Dazu gehen Sie bitte folgendermaßen vor:

Klicken Sie auf das Bluetooth-Symbol rechts unten auf ihrem Desktop. Alternativ können Sie auch über „Start → Systemsteuerung → Bluetooth Geräte“ die Bluetooth-Umgebung aufrufen. Nun aktivieren Sie Bluetooth am Laser sowie in Windows und klicken auf „Gerät hinzufügen“, um nach Bluetooth-Geräten in der Umgebung zu suchen. Die gefundenen Geräte werden aufgelistet. Wählen Sie nun Ihr Gerät, klicken auf „Weiter“ und geben den Kupplungscode ein. Dieser lautet bei allen Leica-Modellen „0000“ (= 4 mal die Zahl Null). Jetzt ist das Gerät eingerichtet und Sie können maxmess nun starten!

Um das Programm mit dem Laser zu verbinden, klicken Sie bitte auf die Schaltfläche „Bluetooth Laser verbinden“ oder drücken die Taste „B“.



Im sich öffnenden Fenster klicken Sie auf „Finden“. Nun wird nach allen aktiven Bluetooth Lasern gesucht. Wählen Sie bitte Ihr Gerät aus der Liste aus und klicken Sie auf „Verbinden“. Sollte maxmess nur einen Laser finden, so wird automatisch mit diesem verbunden. Schließen Sie das Fenster mit „OK“.

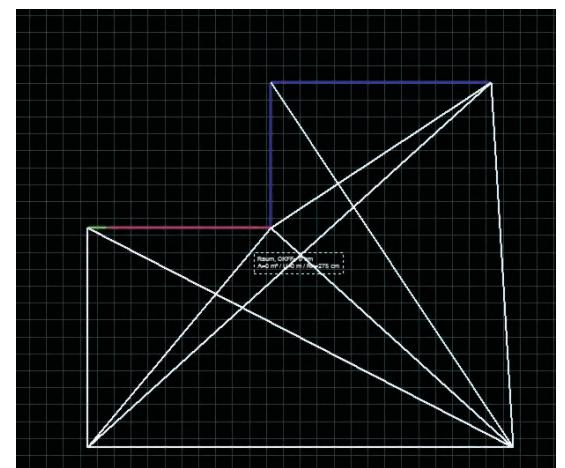
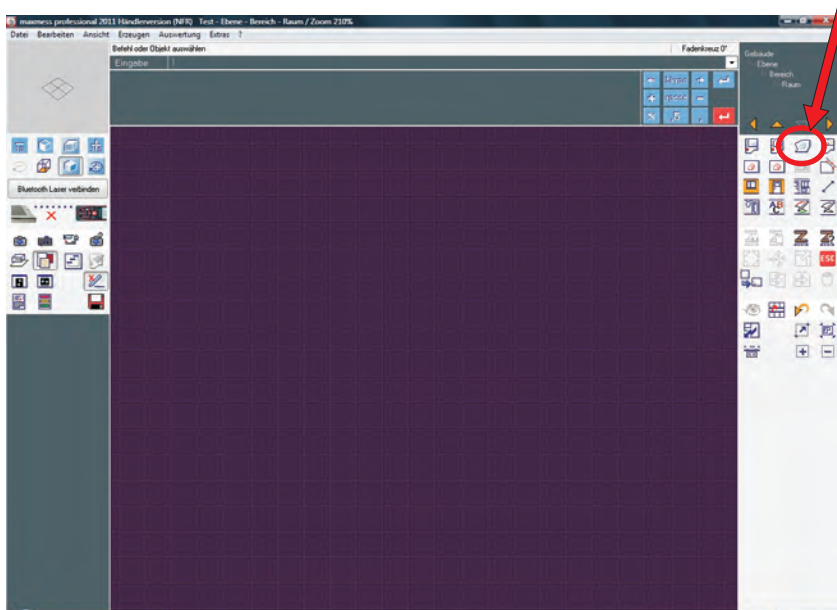
Nun sollten Sie folgende Anzeige erhalten:



Ihr Disto ist jetzt mit maxmess verbunden und Sie sind in der Lage, Ihre Messungen mit dem Disto über Bluetooth an den PC zu schicken. Die genaue Verfahrensweise entnehmen Sie bitte der Gebrauchsanweisungen Ihres Handlasermessgerätes.

In unserem Beispiel wurde der DISTO plus verwendet. Wechseln Sie in den zweiten Funktionsmodus durch drücken der Taste „2nd“ und drücken anschließend die Taste „Enter“.

Um den Raum aufzunehmen, wählen Sie auf der rechten Seite „freies Polygon“ aus.



maxmess markiert jene Seite, bei der es eine Eingabe erwartet, rosa. Der grüne Strich zeigt Ihnen die Ecke an, von der aus die Messung zu machen ist. Bei blauen Strichen wurde bereits eine Länge eingegeben.

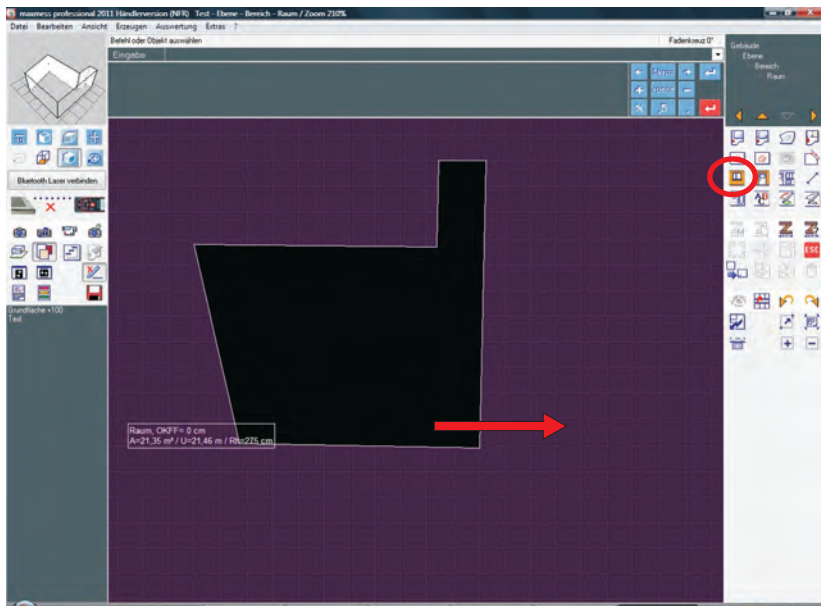


## Bestandsaufnahme mit maxmess - Erste Schritte

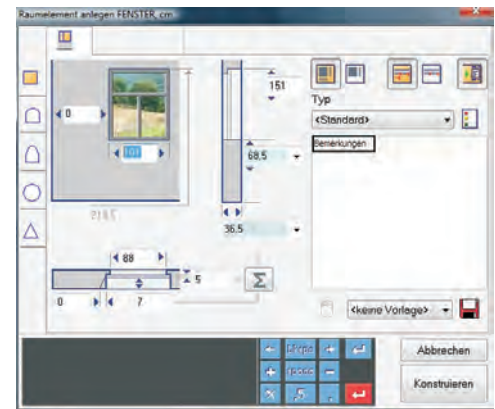
Messen Sie nun die gewünschte Distanz und übergeben Sie die Werte nach maxmess. Durch nochmaliges Drücken der entsprechenden Taste auf Ihrem Disto wird in das nächste Feld gewechselt und Sie können die nächste Messung vornehmen.

Um eine Diagonale zu vermessen, wählen Sie diese bitte durch anklicken aus und verfahren dann wie zuvor beschrieben.

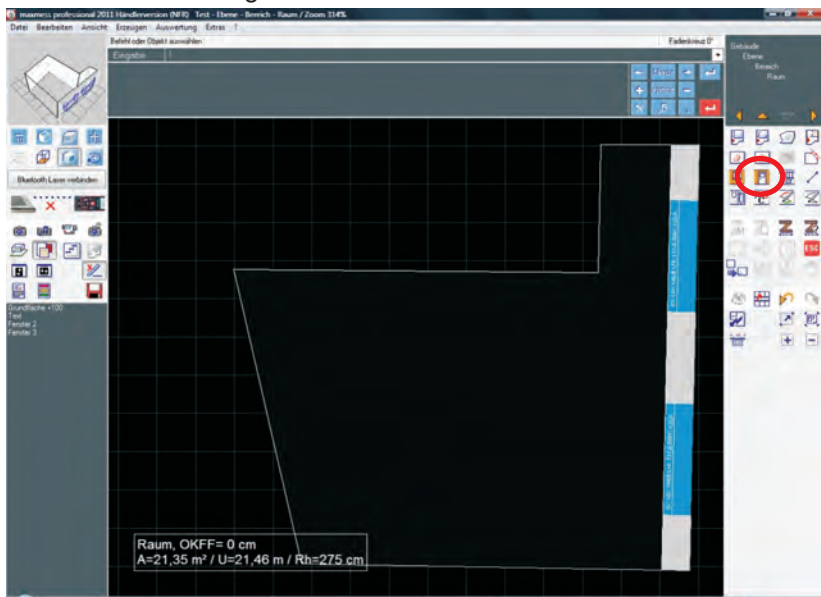
Verfahren Sie so, bis der Raum komplett in maxmess erfasst und farbig umrandet ist.



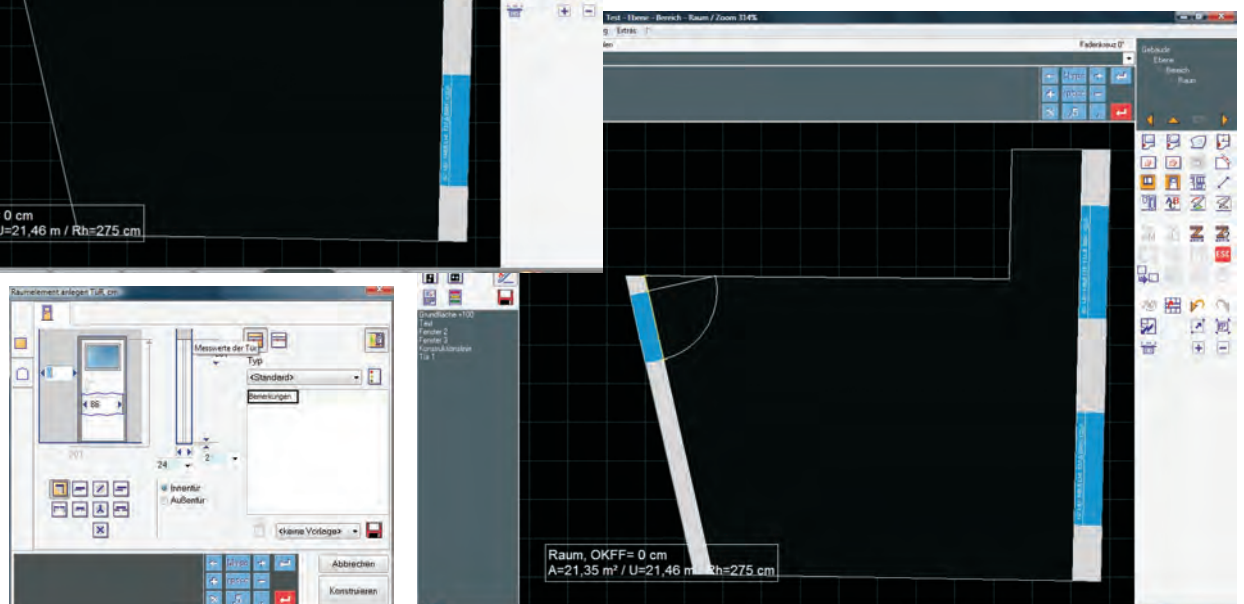
Nun tragen Sie die Tür- und Fensteröffnungen sowie Raumelemente ein. Wählen Sie dazu erst das Fenster aus. In diesem Menü können Sie alle wichtigen Daten des Fensters eintragen.



Die Eingabe mittels Disto funktioniert gleich wie beim Raum, nur springen Sie hier zur nächsten Abmessung des Fensters. Nach der letzten Eingabe klicken Sie bitte auf "Konstruieren" und setzen Ihr Fenster entlang der entsprechenden Raumseite.



Mit den Türen verfahren Sie bitte ebenso!

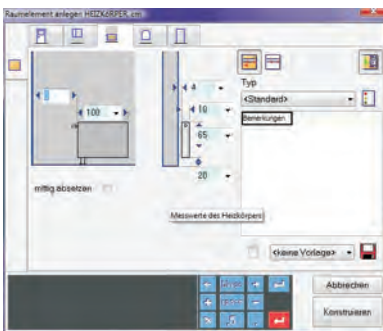
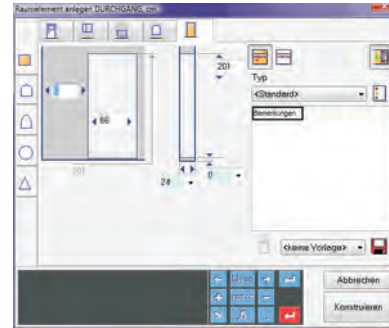
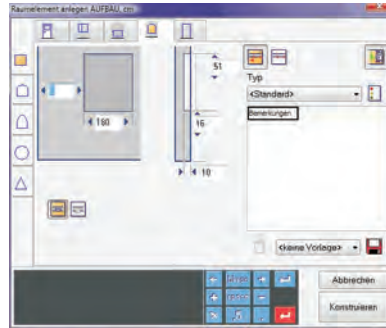
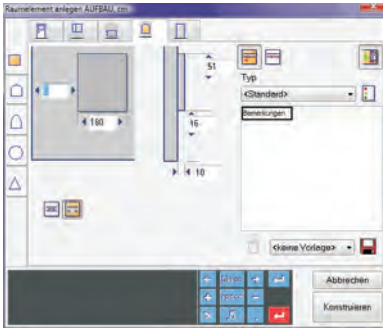




## Bestandsaufnahme mit maxmess - Erste Schritte

Sie haben auch die Möglichkeit, Heizkörper, Durchbrüche und Aufbauten zu setzen.

Klicken Sie dafür auf „Raumelemente anlegen“ (direkt neben Tür).

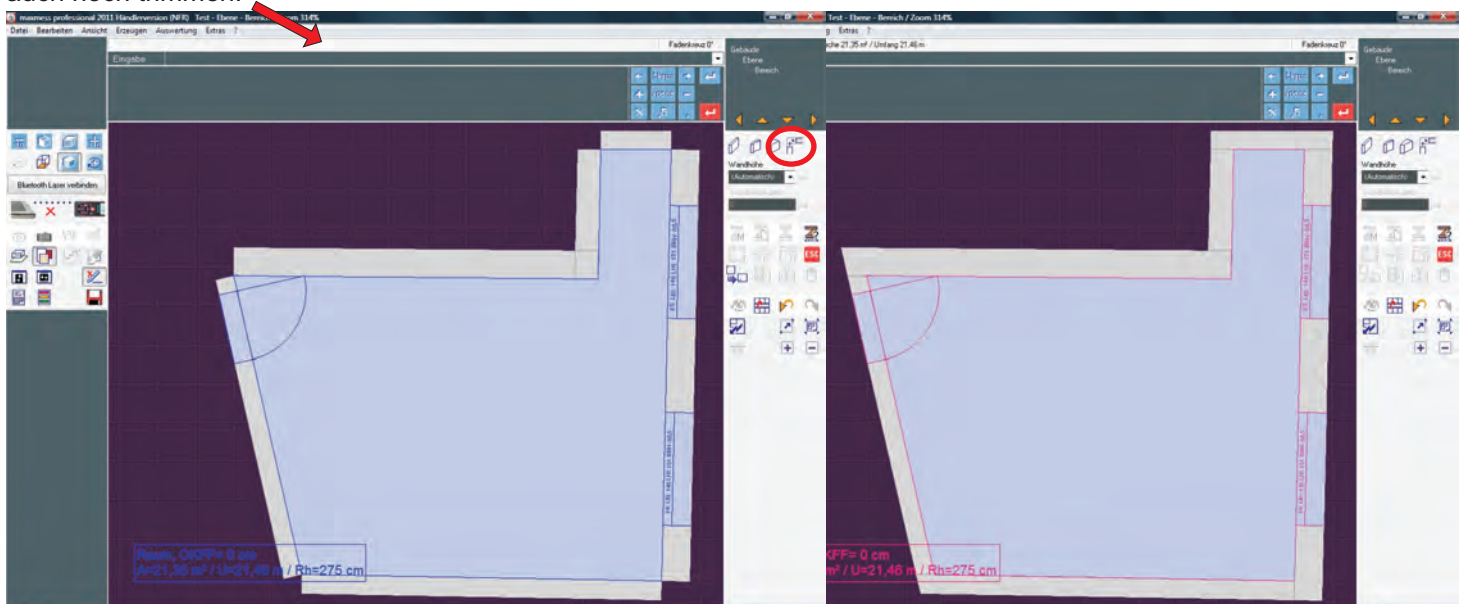
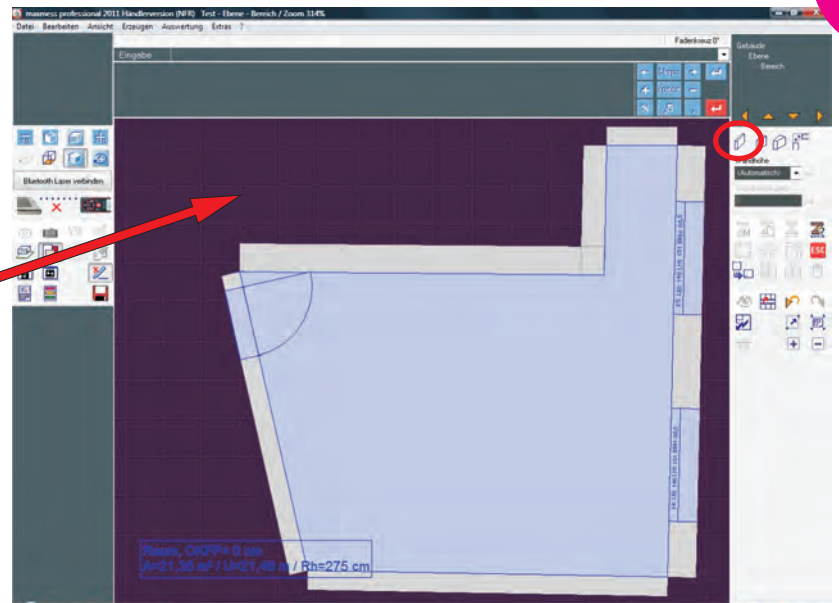


Setzen Sie diese bitte ebenso, wie zuvor die Fenster und Türen.

Sobald der Raum fertig eingegeben ist, setzen Sie noch die letzten Wände. Wechseln Sie dazu vom Raum in den Bereich.

Hier können Sie Wände und deren Stärke definieren (über das Eingabefeld).

Sobald alle Wände gesetzt sind, können Sie diese auch noch trimmen.



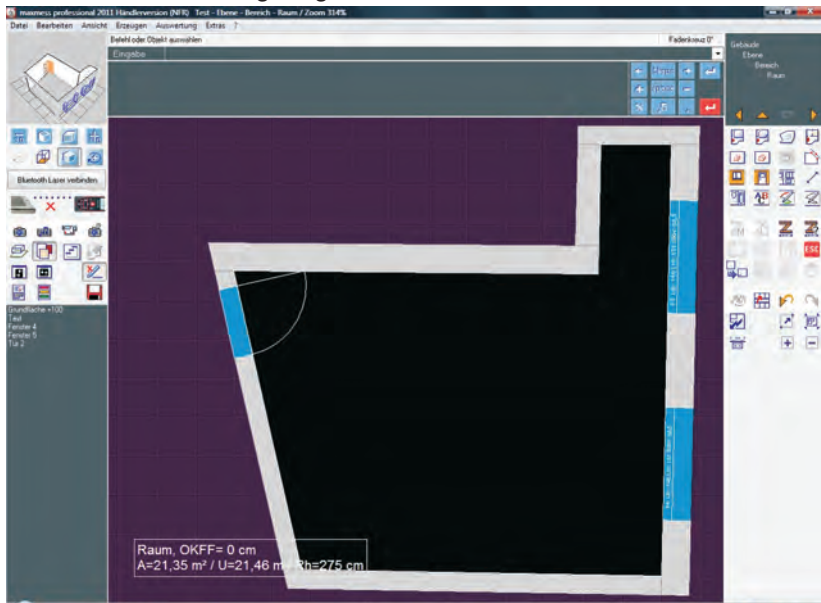
maxmess





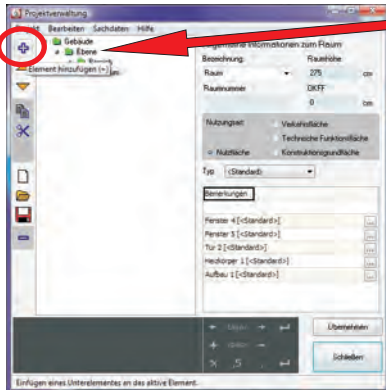
## Bestandsaufnahme mit maxmess - Erste Schritte

Nun ist Ihr Raum fertig aufgenommen!

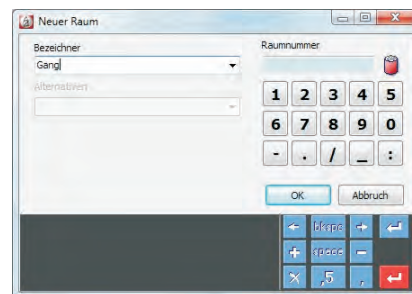
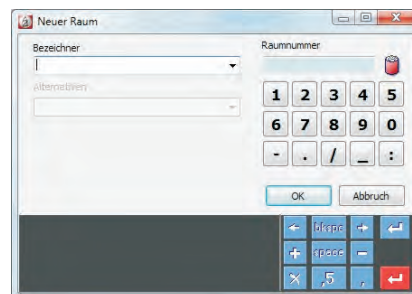


Sie können auch zwei Räume miteinander verbinden. Erstellen Sie zunächst einen neuen Raum und klicken Sie unter „Datei“ auf „Projektverwaltung“. Alternative Variante: „Strg + O“ eingeben.

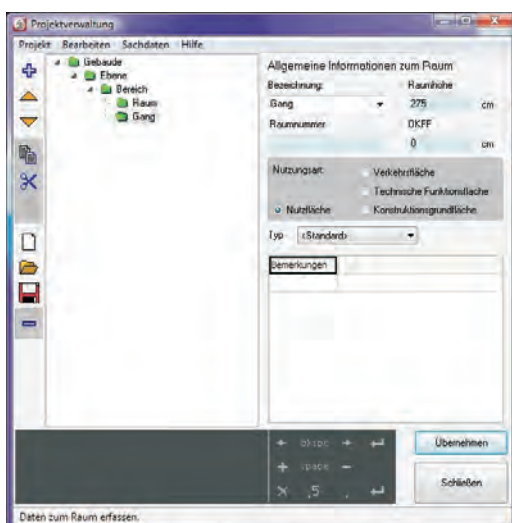
Im sich öffnenden Fenster sehen Sie die Übersicht Ihres aktuellen Projektes. Um einen Raum hinzuzufügen, wählen Sie bitte den aktuellen Raum aus und klicken auf das große Plus-Symbol.



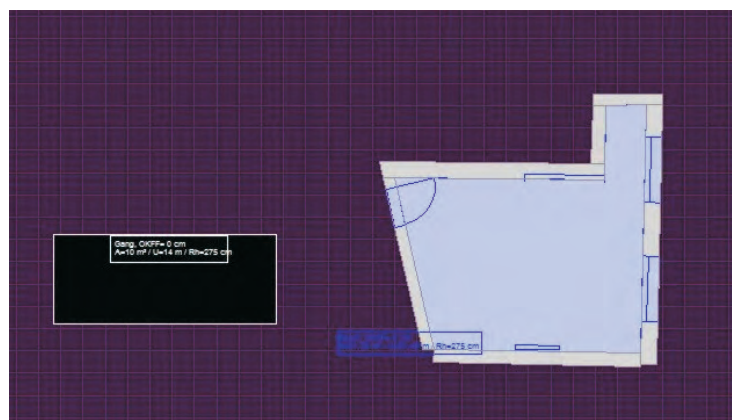
Geben Sie den Namen des neuen Raumes sowie eine Raumnummer ein!



Bestätigen Sie Ihre Eingabe mittels „OK“ und schließen Sie das Fenster „Projektverwaltung“.



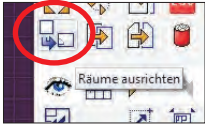
Wie zuvor beschrieben, geben Sie nun den neuen Raum ein. Sobald dies geschehen ist, sieht Ihre Oberfläche ähnlich wie in unserem Beispiel aus:



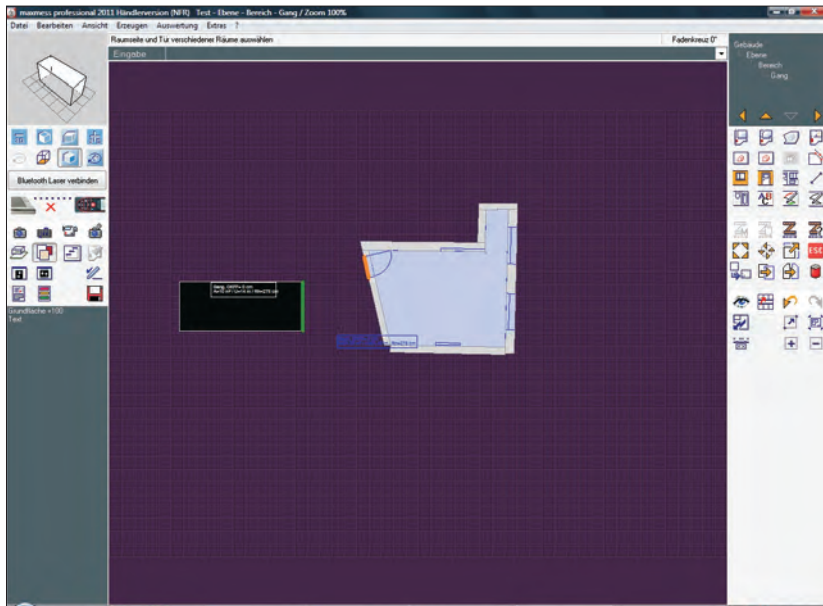


## Bestandsaufnahme mit maxmess - Erste Schritte

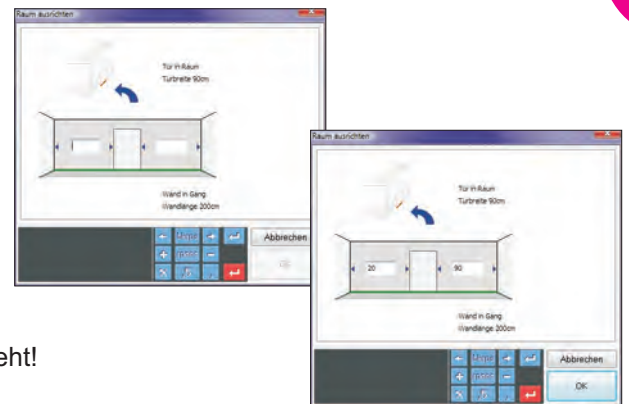
Um nun die beiden Räume miteinander zu verbinden, wählen Sie die Schaltfläche „Räume ausrichten“.



Klicken Sie zuerst die Wandseite an (grüne Linie) und anschließend die dazugehörige Türöffnung (orange Linie).

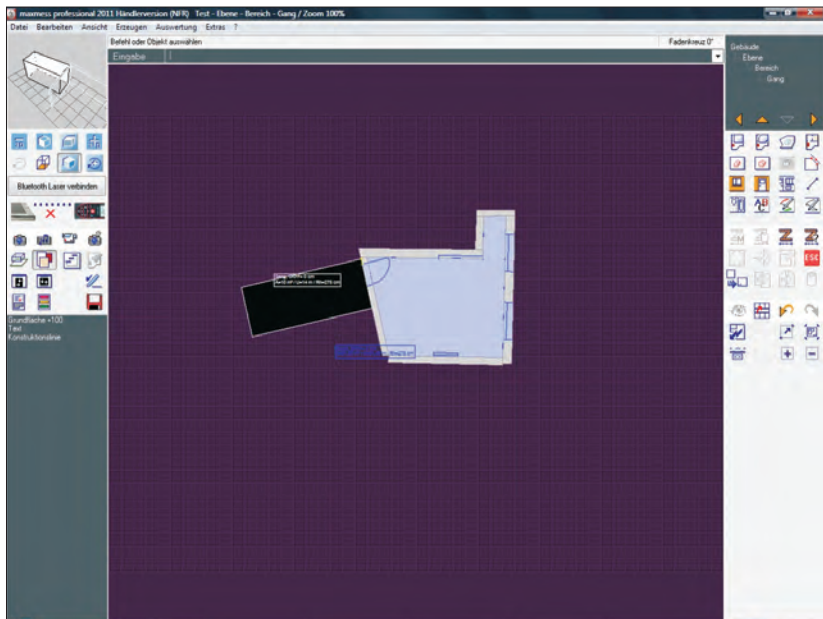


Im sich öffnenden Fenster geben Sie die Abstände der Wandinnenkanten zur Türöffnung an (Sicht aus jenem Raum, der zuerst gewählt wurde).



maxmess

maxmess hat nun Ihre Räume miteinander verbunden und korrekt gedreht!



**Folgende zusätzliche Funktionen finden Sie in maxmess professional gegenüber maxmess basic:**

- 3D-Vorschau Vollbild
- Dokumentation Foto / Foto mit Zeitstempel / Audio / Video
- DXF - Bibliothek mit Katalogen
- Sachdaten - Designer
- Sachdaten - Erfassung
- Verwaltung für DXF- / Bild-Unterlagen

